

論文試験

2025年9月1日(月) 10:00~12:00

注意事項

- 試験開始の合図まで、この問題冊子と答案紙を開いてはいけない。
- 問題冊子の枚数は表紙を含め9枚である。
- 落丁、乱丁、印刷不鮮明の箇所などがあつたら、直ちに申し出ること。
- 解答方法
 - A類は3題、B、C、D類は各2題出題される。
全体の中から類を問わず2題選択し、解答すること。
ただし、自分の申請した専攻に対応する類の中から1題選択するように留意すること。

社会経済システム専攻 A類：ミクロ経済学・マクロ経済学・計量経済学(統計学分野を含む) B類：政治経済学・経済史

産業経営システム専攻 C類：経営学 D類：会計学

- 解答を始める前に、答案紙の所定の箇所に受験番号を記入すること。
- 答案紙の問題番号欄には、選択する問題番号に1つだけ○を付すこと。
- 日本語または英語で解答すること。
- 問題毎に答案紙を必ずかえること(1つの問題の答案が2枚以上にわたる場合は、答案紙右下に番号【例 No. 1】を記入すること)。
- 問題冊子裏面の白紙部分は、下書き用として使用してもよい。
- 試験終了時刻まで退室してはいけない。
- 答案紙は持ち帰ってはいけない。問題冊子は持ち帰ってもよい。

Essay Examination

September 1, 2025 10:00~12:00AM

Notes

- Do not open this booklet or the answer sheet until you are instructed to begin.
 - This question booklet has 9 pages, including this cover page.
 - If you find any issues including missing pages, pages out of order, or any problems with printing, let the proctor know immediately.
 - How to answer the questions:
 - There will be three questions from Category A and two questions each from Category B, C, and D. Answer two questions in total, with at least one question from the categories belonging to the department you have chosen for your major in your application.
- | | |
|--------------------------------------------------------------------------------------------------------------------------------------------------------------------------|--------------------------------------------------------------------------------------------------------------------|
| Department of Socio-Economic System
Category A: Micro-/Macro- economics/
Econometrics (including Statistics)
Category B: Political Economy
/Economic History | Department of Industrial
Administration System
Category C: Business Administration
Category D: Accounting |
|--------------------------------------------------------------------------------------------------------------------------------------------------------------------------|--------------------------------------------------------------------------------------------------------------------|
- Before answering any questions, write your examinee number within the designated area on each answer sheet.
 - On each answer sheet, in the place written "Question Number", circle only one item of the question number you have chosen to answer.
 - Please answer questions in Japanese or English.
 - A new answer sheet is required for each question (Please insert the page number in the **bottom-right corner** if you need an additional answer sheet - **example: page 1**).
 - You may use the blank at the back of this booklet for any rough drafts.
- You cannot leave the room until the examination time is over.
 - You must not take your answer sheets home. However, you may take the question booklet home.

論文試験

2025年9月1日(月) 10:00~12:00

注意事項

1. 試験開始の合図まで、この問題冊子と答案紙を開いてはいけない。
2. 問題冊子の枚数は表紙を含め10枚である。
3. 落丁、乱丁、印刷不鮮明の箇所などがあったら、直ちに申し出ること。
4. 解答方法
 - (1) A類は3題、B、C、D、E類は各2題出題される。

全体の中から類を問わず2題選択し、解答すること。

A類：ミクロ経済学・マクロ経済学・計量経済学（統計学分野を含む）
B類：政治経済学・経済史
C類：経営学
D類：会計学
E類：経済・経営事情関係

- (2) 解答を始める前に、答案紙の所定の箇所に受験番号を記入すること。
 - (3) 答案紙の問題番号欄には、選択する問題番号に1つだけ○を付すこと。
 - (4) 問題毎に答案紙を必ずかえること（1つの問題の答案が2枚以上にわたる場合は、答案紙右下に番号【例 No.1】を記入すること）。
 - (5) 問題冊子裏面の白紙部分は、下書き用として使用してもよい。
5. 試験終了時刻まで退室してはいけない。
 6. 答案紙は持ち帰ってはいけない。問題冊子は持ち帰ってもよい。

2026年度
博士前期課程入学試験
論文試験

A類(A-1)

ある独占企業が次のような逆需要関数と総費用関数に直面しているとする。

$$P = a - bQ, \quad (a, b > 0)$$
$$C = F + cQ, \quad (F > 0, 0 < c < a)$$

ここで、 Q は生産量、 P は市場価格、 C は総費用、 F は固定費用、 c は一定の限界費用を表す。

- (1) 限界費用曲線 (MC) および平均費用曲線 (AC) を図に明確に示しなさい。横軸・縦軸には適切な名称をつけ、軸との交点 (切片) が存在する場合はそれらの値を明記すること。
- (2) 設問 (1) で示した曲線の主な特徴を簡潔に説明しなさい。また、このような費用構造が典型的に観察される産業について説明しなさい。
- (3) この独占企業の利潤最大化問題を数学的に定式化し、独占価格 P^M と生産量 Q^M をパラメータ a, b, c, F を用いて明示的に導出しなさい。
- (4) 設問 (1) と同様の図を用いて、以下の点を図中に明確に示しなさい。
 - 設問 (3) で導出した独占解 (Q^M, P^M)。
 - 規制当局が限界費用価格規制 ($P = c$) を導入した場合の価格と生産量の組。
- (5) 価格 P の関数として、消費者余剰を導出しなさい。得られた式は簡潔に整理して示すこと。
- (6) 規制当局が「企業の利潤が非負である」という制約のもとで、消費者余剰を最大化するよう価格を決定するとする。生産量は常に決定された価格における需要量に一致すると仮定した場合、この条件の下での最適な規制価格をパラメータ a, b, c, F を用いて明示的に求めなさい。
- (7) 限界費用価格規制および平均費用価格規制それぞれの問題点を簡潔に述べよ。

2026年度
博士前期課程入学試験
論文試験

Consider a monopolistic firm facing the inverse demand function and the total cost function given below:

$$P = a - bQ, \quad (a, b > 0)$$
$$C = F + cQ, \quad (F > 0, 0 < c < a)$$

where Q is the quantity produced, P is the market price, C is the total cost, F is the fixed cost, and c is the constant marginal cost.

- (1) Clearly illustrate the Marginal Cost (MC) curve and the Average Cost (AC) curve in a diagram. Label the horizontal and vertical axes appropriately and clearly indicate the values of intercepts, if any.
- (2) Briefly explain the key characteristics of the curves illustrated in question (1). Also, explain what type of industries typically exhibit these cost characteristics.
- (3) Formulate mathematically the profit-maximization problem of this monopolist, and derive the monopoly price P^M and output Q^M explicitly in terms of parameters a, b, c , and F .
- (4) Using the same diagram as in question (1), clearly illustrate the following points:
 - The monopoly solution (Q^M, P^M) derived in question (3).
 - The price-output combination when the regulatory authority imposes marginal-cost pricing regulation (i.e., $P = c$).
- (5) Derive the consumer surplus as a function of the price P . Your final expression should be clearly simplified.
- (6) Suppose the regulator wishes to set the price to maximize consumer surplus under the constraint that the firm's profit must be non-negative (i.e., the firm at least breaks even). Assume the quantity produced always matches demand at the set price. Find explicitly the optimal regulated price under this condition, in terms of parameters a, b, c , and F .
- (7) Briefly describe the key problems associated with marginal-cost pricing regulation and average-cost pricing regulation, respectively.

2026年度
博士前期課程入学試験
論文試験

A類(A-2)

閉鎖経済・完全競争市場における経済成長モデルを想定する。時間は離散時間とし、時間に依存する変数は下付文字 t ($t=0,1,2,\dots$) を付して表記する。 Y_t は総生産、 A_t は全要素生産性 ($A_t > 0$)、 K_t は総資本、 L_t は労働人口、 $0 < \alpha < 1$ とし、総生産関数は $Y_t = A_t K_t^\alpha L_t^{1-\alpha}$ として定式化する。ただし、 $K_0 > 0$ かつ $L_0 > 0$ である。貯蓄率(貯蓄/可処分所得)は s ($0 < s < 1$)、労働人口成長率は n ($n \geq 0$)、投資は I_t 、資本減耗率は100%とする。資本蓄積式は $K_{t+1} = I_t$ である。政府は所得に対して所得税率 τ ($0 \leq \tau < 1$)で課税し、その税収を政府支出 G_t ($G_t \geq 0$)に充てている(均衡予算)。問(8)を除き、 $A_t = A > 0$ であり、政府支出は経済主体の行動に直接的に影響を与えないとする。なお、計算問題については計算過程を示すこと。

- (1) 労働分配率が $1 - \alpha$ に等しくなることを示しなさい。
- (2) 労働者一人当たりの貯蓄関数の式を導出しなさい。
- (3) 政府の予算制約式を説明しなさい。
- (4) 労働者一人当たり資本ストックの動学方程式を導出しなさい。
- (5) 定常状態(労働者一人当たり資本ストックが時間に対して不変となる状態)における労働者一人当たり資本ストックを求めなさい。
- (6) 経済がいかなる正の値の労働者一人当たり資本ストックから始まったとしても、定常状態の労働者一人当たり資本ストックに収束することを示しなさい。
- (7) 所得税率が上昇した場合に定常状態における労働者一人当たり資本ストックに与える影響を説明しなさい。
- (8) 政府支出の増加が全要素生産性を上昇させる場合を考える。具体的には、

$$A_t = B \times \left(\frac{G_t}{Y_t}\right)^\beta$$

であるとする。ただし、 $B > 0$ かつ $0 < \beta < 1$ である。このとき、所得税率の上昇は定常状態における労働者一人当たりの資本ストックにどのような影響を与えると考えられるか説明しなさい。

2026年度
博士前期課程入学試験
論文試験

A-2

Consider an economic growth model in a closed economy with perfectly competitive markets. Time is discrete and a time-dependent variable is indexed by the subscript t ($t = 0, 1, 2, \dots$). The aggregate production function is formulated as $Y_t = A_t K_t^\alpha L_t^{1-\alpha}$, where Y_t is the aggregate output, A_t is the total factor productivity ($A_t > 0$), K_t is the aggregate capital, L_t is the working population, and $0 < \alpha < 1$. Note that $K_0 > 0$ and $L_0 > 0$ hold. s is the saving rate (saving/disposable income; $0 < s < 1$), n is the growth rate of working population ($n \geq 0$), I_t is the investment, and capital is fully depreciated in one period. The capital accumulation equation is given by $K_{t+1} = I_t$. Government taxes on income at the tax rate τ ($0 \leq \tau < 1$) to finance government expenditure G_t ($G_t \geq 0$) (i.e., balanced budget). Except for question (8), we assume $A_t = A > 0$, and that G_t does not directly affect economic agents' behaviors. Show your work for calculation/math problems.

- (1) Show that labor share is equal to $1 - \alpha$.
- (2) Derive the saving function per worker.
- (3) Explain the government's budget constraint.
- (4) Derive the dynamic equation of per-worker capital.
- (5) Calculate the per-worker capital stock in a steady state where the per-worker capital stock remains invariant over time.
- (6) Show that per-worker capital converges to its steady-state value for any initial value of per-worker capital.
- (7) Explain the effect of a rise in the income tax rate on per-worker capital in a steady state.
- (8) Consider that government expenditure increases the total factor productivity. Specifically, we assume that the following equation holds:

$$A_t = B \times \left(\frac{G_t}{Y_t}\right)^\beta,$$

where $B > 0$ and $0 < \beta < 1$. Explain the effect of an increase in the income tax rate on per-worker capital in a steady state.

2026年度
博士前期課程入学試験
論文試験

A類(A-3)

I. 以下の単回帰モデルを考える。

$$Y = \beta_0 + \beta_1 X + e$$

Y, X は確率変数で、これらの実現値として IID (Independent and Identically Distributed) サンプル $\{(y_i, x_i): i = 1, \dots, N\}$ が得られるとする。 e は誤差項で、 $E[e|X] = 0$ 、および $\text{Var}(e|X) = \sigma^2$ を満たす。

- (1) 残差平方和を最小化することで OLS 推定量 $\hat{\beta}_1$ を導出しなさい。
- (2) 必要な仮定を明示した上で OLS 推定量が不偏であることを示しなさい。
- (3) Gauss-Markov の定理の主張を説明し、なぜ OLS が優れた推定量と考えられるのかを論じなさい。

II. 労働者の時給 (ドル単位) の決定要因を分析するため、以下のモデルを用いる。

$$\log(\text{wage}) = \beta_0 + \beta_1 \text{educ} + \beta_2 \text{exper} + u$$

ここで $\log(\text{wage})$ は時給の自然対数、 educ は教育年数、 exper は就業年数である。400 人の労働者のデータを用いたところ、以下の結果が得られた。

係数	推定値	標準誤差
β_0	0.584	0.095
β_1	0.083	0.024
β_2	0.019	0.004

- (1) 教育年数の係数推定値 0.083 は、経済学的にどう解釈できるか述べなさい。ただし、 $\exp(0.083) \approx 1.087$ である。
- (2) 切片の推定値 0.584 は、経済学的にどう解釈できるか述べなさい。また、その解釈を採用する上での注意点を述べなさい。ただし、 $\exp(0.584) \approx 1.793$ である。
- (3) 「教育は賃金に影響を与えない」という帰無仮説を有意水準 1% で両側検定し、その過程と結果を示しなさい。臨界値の絶対値は 2.58 とする。

2026年度
博士前期課程入学試験
論文試験

I. Consider the following simple linear regression model:

$$Y = \beta_0 + \beta_1 X + e$$

Y and X are random variables whose realizations are given as IID (Independent and Identically Distributed) samples $\{(y_i, x_i): i = 1, \dots, N\}$. e is an error term such that $E[e|X] = 0$ and $\text{Var}(e|X) = \sigma^2$.

- (1) Derive the OLS estimator $\hat{\beta}_1$ by minimizing the sum of squared residuals.
- (2) Demonstrate that the OLS estimator is unbiased, explicitly stating the necessary assumptions.
- (3) Explain the statement of the Gauss-Markov theorem and discuss why the OLS estimator is considered a good estimator.

II. To analyze the determinants of workers' hourly wages (in dollars), the following model is used:

$$\log(\text{wage}) = \beta_0 + \beta_1 \text{educ} + \beta_2 \text{exper} + u$$

Here, $\log(\text{wage})$ is the natural logarithm of the hourly wage, educ represents years of education, and exper denotes years of work experience. Using data from 400 workers, the following results were obtained:

Coefficient	Estimate	Standard Error
β_0	0.584	0.095
β_1	0.083	0.024
β_2	0.019	0.004

- (1) Explain the economic interpretation of the estimated coefficient of educ , 0.083. Note that $\exp(0.083) \approx 1.087$.
- (2) Explain the economic interpretation of the estimated intercept, 0.584. Also, discuss any caveats associated with adopting that interpretation. Note that $\exp(0.584) \approx 1.793$.
- (3) Conduct a two-sided hypothesis test at the 1% significance level for the null hypothesis that "education has no effect on wages." Show the steps and the result of the test. Use 2.58 as the absolute value of the critical value.

2026年度
博士前期課程入学試験
論文試験

B類(B-1)

マルクス経済学をもとに、以下の問題に答えなさい。

- (1) 労働価値説について説明しなさい。
- (2) 労働者が資本家に提供する1日の労働量(時間)を N 、労働者の1日あたりの消費手段(1日の労働力を再生産できる消費財の量)を B 、消費手段1単位の価値を y で表すとする。剰余労働 M はどのように表されるか、答えなさい。
- (3) 剰余価値率(搾取率) e を表しなさい。
- (4) 剰余価値率 e と資本の有機的構成 λ を用いて、利潤率 r を表しなさい。
- (5) 相対的剰余価値の生産を説明した上で、相対的剰余価値の生産が利潤率の傾向的低下法則にどのような影響を与えるかを、論じなさい。

Answer the following questions based on Marxian economics.

- (1) Explain the labor theory of value.
- (2) We denote N as the daily amount of labor (hours) that a worker provides to the capitalist, B as the worker's daily means of consumption (i.e., the quantity of consumption goods that can reproduce daily labor power), and y as a labor value of one unit of consumption goods. Using these variables, express the surplus labor, M .
- (3) Express the rate of surplus value (the rate of exploitation), e .
- (4) Using the rate of surplus value, e , and the organic composition of capital, λ , express the rate of profit, r .
- (5) Explain the production of relative surplus value, and then discuss how the production of relative surplus value affects the tendency of the rate of profit to fall.

2026年度
博士前期課程入学試験
論文試験

B類(B-2)

以下の問題にすべて答えなさい。

(1) 19世紀における人口の国際移動と国際投資の発展について、以下の文章の空欄(1)～(10)に入る最も適切な用語を選択肢A～Lから選び、空欄番号と共に記しなさい。(例:(1) D、(2) G、...)

19世紀には土地以外の生産要素である労働力と資本の国際移動が大幅に増加した。19世紀になるとヨーロッパの人口増加は加速し、技術革新による

【(1)】により、多くのヨーロッパ移民が土地の豊富なアメリカ大陸や【(2)】へ渡った。大量の人口移動は、移民を供給する国の人口圧力を緩和し、【(3)】の低下圧力を弱めた。さらに移民は渡航先では母国よりも高賃金を得ることができ、また受入国の【(4)】の改善に貢献した。さらに資本輸出あるいは対外投資の拡大は国際経済の統合を強化した。この時期の対外投資の資金源は、商品貿易の【(5)】から生じる余剰と、海運業や移民送金などの【(6)】から獲得された。また、対外投資のおもな動機は、海外の予想収益率が【(7)】のそれを上回ると投資家側が期待したことであった。そして対外投資のメカニズムは、19世紀に急速に発達した外国為替市場、株式債券市場、国際銀行組織といった【(8)】に基づいていた。19世紀の最大の対外投資国は【(9)】であり、商業海運、国際銀行業、そして国際保険業から生じる莫大な収入を、インドやアメリカの【(10)】、鉱山開発、農牧業経営に投資したのであった。

選択肢

- A. 貿易外輸出 B. イギリス C. 実質賃金 D. 日本 E. 国内投資
F. オーストラリア G. 鉄道建設 H. 労働力不足 I. 国際的な金融制度
J. 輸出超過分 K. 輸送費の低下 L. 社会保障制度

(2) 大規模な移民や対外投資が、その受入国・地域の経済発展に影響を与えた具体的事例について、その歴史的発展と特徴を説明しなさい。

2026年度
博士前期課程入学試験
論文試験

Answer all of the following questions.

(1) The following sentences summarize the development of international migration and investment in the nineteenth century. Select the most appropriate terms for the blanks (1) ~ (10) from options A~L and write it with the blank numbers. (Example: (1) D, (2) G, ...)

In the nineteenth century, there was a great increase in the international movement of labor force and capital—the two primary factors of production other than land. During the nineteenth century, population growth in Europe accelerated, and owing to [(1)] by technological innovation, a large number of European migrants crossed to the Americas and [(2)], where land was abundant. This vast migration relieved the population pressures in the countries supplying the emigrants, thus lessening the downward pressure on [(3)]. Moreover, migrants were able to earn higher wages in their destinations than in their native lands, thereby contributing to the alleviation of [(4)] in the host countries. In addition, the expansion of capital exports or foreign investment strengthened the integration of the international economy. The financial sources of foreign investment during this period arose from [(5)] of commodity trade, as well as from [(6)] such as shipping services and emigrant remittances. Furthermore, the main motive for foreign investment was the expectation on the part of the investor of a higher rate of return abroad than that of [(7)]. The mechanism for foreign investment consisted of [(8)], including foreign exchange, stock and bond markets, international banking organizations, all of which grew greatly during the nineteenth century. The largest capital-exporting country in the nineteenth century was [(9)], which invested its vast income from commercial shipping, international banking, and international insurance into [(10)], mining operations, and the management of agricultural and pastoral enterprises in India and the United States.

Options

- A. invisible exports B. Britain C. real wages D. Japan E. domestic investment
F. Australia G. the construction of railways H. labor shortages
I. international financial institutions J. an export surplus
K. the decline in transport costs L. social welfare

(2) Regarding the effect of massive migration and foreign investment on economic development in a recipient country/region, select a specific example and explain its historical progress and features.

2026年度
博士前期課程入学試験
論文試験

C類(C-1)

下記のすべて学問分野について(a)研究関心、(b)研究対象、(c)代表的な研究(学習)トピックスの観点から簡潔に解説しなさい。

- (1) 組織理論[マクロ組織論]
- (2) 組織行動論[ミクロ組織論]
- (3) 企業戦略論[全社戦略論]
- (4) 競争戦略論[事業戦略論]
- (5) 人的資源管理論
- (6) マーケティング・サイエンス
- (7) マーケティング・マネジメント
- (8) コーポレート・ファイナンス
- (9) 投資理論
- (10) 生産管理論

Explain the following all academic disciplines in terms of (a) research interests, (b) research objects, and (c) representative study topics concisely.

- (1) Organization Theory [OT]
- (2) Organizational Behavior [OB]
- (3) Corporate Strategy
- (4) Competitive Strategy [Business Strategy]
- (5) Human Resource Management [HRM]
- (6) Marketing Science
- (7) Marketing Management
- (8) Corporate Finance
- (9) Investment Theory
- (10) Production & Operations Management

2026年度
博士前期課程入学試験
論文試験

C類(C-2)

製品開発や生産、ロジスティクスについての意思決定を、可能な限り需要や注文に近づけて行うか、需要や注文から遠い時点で前もって行うか、どちらにするかを企業は決めなければならない。前者の考え方を「延期」といい、後者の考え方を「投機」という。このとき、以下の問いに答えなさい。

- (1) 延期と投機について、それぞれの考え方を生産プロセスで採用したときの実務上のメリットとデメリットを述べよ。
- (2) Bucklin (1965)は、在庫形成に関する意思決定に注目し、延期と投機は同時に追求できないトレードオフの関係にあると指摘した。Bucklinの延期 - 投機モデルでは、競争メカニズムが働く環境下において、延期と投機の水準は買い手の平均コスト X と売り手の平均コスト Y を合計した総平均コスト Z が最小となる点で均衡するとした。

この延期 - 投機モデルを図で表現したい。縦軸を平均コスト、横軸を受注から納品までの配送時間とする(図1)。図中に買い手の平均コスト X と売り手の平均コスト Y の変化を示した上で、延期と投機の水準が均衡する点 E を示せ。

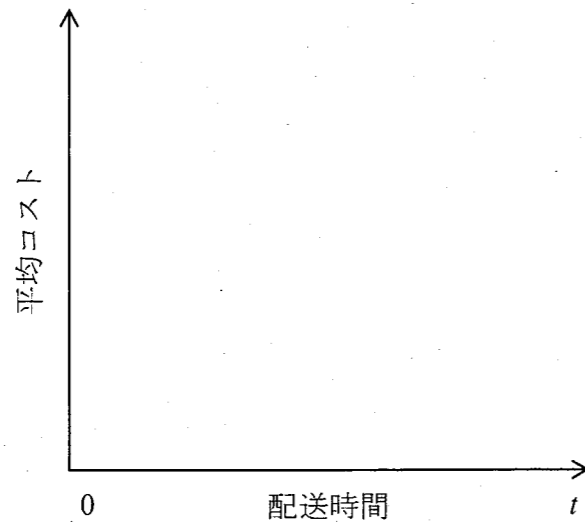


図1

- (3) 延期 - 投機モデルの展開を考えるとする。
 - A) 延期 - 投機モデルに関する議論の根本にあるビジネス課題をひとつ挙げよ。
 - B) A)で言及した課題に取り組む必要がある業界をひとつ選択せよ。その業界が直面する課題に対して、モデルをどのように活用し、発展させることができるかを論ぜよ。

[参考文献]

Bucklin, L. P. (1965). Postponement, speculation and the structure of distribution channel. *Journal of Marketing Research*, 2(1), 26-31.

2026年度
博士前期課程入学試験
論文試験

Companies decide whether to make decisions about product development, manufacturing, and logistics as closely aligned with demand or order as possible, or to make them in advance, far ahead of demand. The former strategy is called “postponement”, and the latter strategy is called “speculation.” Based on this premise, answer the following questions.

- (1) With reference to postponement and speculation, explain the practical advantages and disadvantages of applying each strategy to the manufacturing process.
- (2) Bucklin (1965), focused on the decision-making about the inventory, identifies that postponement and speculation involve a trade-off, meaning they cannot be pursued simultaneously. In Bucklin’s postponement and speculation model, it is assumed that, under a competitive environment, the levels of postponement and speculation reach equilibrium at the point where the total cost Z , which is defined as the sum of the average buyer’s costs X and the average seller’s costs Y , is minimized.

Let us represent Bucklin’s postponement and speculation model in a diagram. Assign average costs to the vertical axis and the delivery time elapsing between the placing of an order and the physical receipt of the goods by the buyer to the horizontal axis (Fig. 1). In the diagram, illustrate the changes in the average buyer’s costs X and the average seller’s costs Y , and indicate the point E at which the levels of postponement and speculation are in equilibrium.

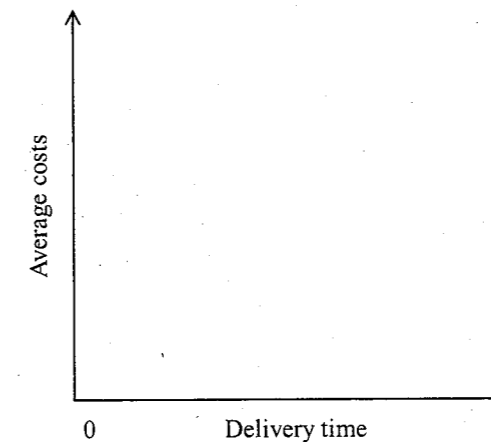


Fig. 1

- (3) Suppose we consider the extension of the speculation and postponement model.
 - A) Provide one practical challenge underlying the discussion to develop the speculation and postponement model.
 - B) Provide one industry that needs to address the challenge in A). Discuss how the model can be utilized and extended to address the challenge faced by the industry.

[Reference]

Bucklin, L. P. (1965). Postponement, speculation and the structure of distribution channel. *Journal of Marketing Research*, 2(1), 26-31.

2026年度
博士前期課程入学試験
論文試験

D類(D-1)

固定資産の減損会計について、以下の各問に答えなさい。

- (1) 固定資産の減損とはどのような状態を意味するかを述べなさい。
- (2) 減損の兆候がある場合、当該資産から生み出される将来キャッシュ・フローを見積もり、その額が帳簿価額を下回る場合に減損損失を認識する。このとき、帳簿価額と比較される将来キャッシュ・フローの額は、割引前と割引後のどちらが用いられるか、理由とともに答えなさい。

Answer the following questions concerning the impairment accounting of fixed assets.

- (1) Describe the circumstances that constitute an impairment of fixed assets.
- (2) When there are indications of impairment, the future cash flows expected to be generated by the asset are estimated, and an impairment loss is recognized if the amount of those cash flows is less than the asset's book value. In this context, indicate whether the comparison is made using the discounted or undiscounted amount of future cash flows, and explain the reason for your answer.

2026年度
博士前期課程入学試験
論文試験

D類(D-2)

内部統制について詳細に説明しなさい。加えて、内部統制が管理会計の範疇に属すかどうかを答えたいうで、理由を述べてください。

Explain internal control in detail. In addition, answer whether internal control falls under the category of management accounting, and then state your reasons.

2026年度
博士前期課程入学試験
論文試験

E類(E-1)

日本政府は2050年までにカーボンニュートラルを達成することを目指している。この脱炭素政策の重要性とそれに伴う経済的および社会的な課題について論じなさい。

2026年度
博士前期課程入学試験
論文試験

E類(E-2)

日本の公的年金の積立金は2024年末で約260兆円に及ぶ。この積立金を運用する機関はGPIFと呼ばれる。その運用については、主務大臣である厚生労働大臣が定めた「第4期中期目標」(2020年度～2024年度)において、「長期的に積立金の実質的な運用利回り(積立金の運用利回りから名目賃金上昇率を差し引いたもの)1.7%(年率)を最低限のリスクで確保すること」が求められている(2025年3月時点)。

厚生労働省の公表資料(2024年12月)によると、名目賃金上昇率の将来見通しは年率2.3%であり、名目の運用利回りとしては年率4.0%の確保が求められる。これに対しGPIFは、国内の債券と株式および外国の債券と株式に1/4ずつ資金を振り向ける基本計画を定めている。また、この資金配分計画の下での運用利回りは不確実だが、その期待値 μ と標準偏差 σ (リスクを表す不確実性の大きさ)について、GPIFはそれぞれ年率4.0%、年率12.32%と評価している。

以上を踏まえ、下記(1)～(4)の諸点を順次明示的に考察しながら、公的年金の積立金の運用でリスク・テイクすることの是非を論じなさい。なお、重要と思われる用語については定義を適宜明確にすること。

- (1) 確定的な利回りと不確実な利回りの期待値の違い
- (2) 自由な市場での安全資産とリスク資産の価格付けと経済的な価値
- (3) 公的年金の積立金の運用リスクの最終的な負担
- (4) 運用リスクの最終的な負担の世代間の公平性

(参考) 標準偏差 $\sigma=12.3\%$ の2つの正規分布(期待値 $\mu=0.0\%$ と 4.0%)

